

# FORMARE RELATÓRIO DE ATIVIDADES 2020

FUNDAÇÃO  
  
IOCHPE

 FORMARE

# ÍNDICE

PALAVRA DO PRESIDENTE

NOSSO MANIFESTO

QUEM SOMOS

COMO PROMOVEMOS  
TRANSFORMAÇÃO SOCIAL

NOSSOS CURSOS

NOVAS UNIDADES  
E DIGITALIZAÇÃO

UM VIVA AOS  
NOSSOS 30 ANOS

PARCERIAS,  
ENCONTROS E REDES

UM ANO MAIS  
COMUNICATIVO

COM OS OLHOS  
NO FUTURO



# PALAVRA DO PRESIDENTE

*Cláudio Anjos*  
Diretor Presidente

Dizer que o ano de 2020 foi desafiador soa quase como um clichê. Não somente o Formare e sua rede foram postos em xeque pela crise do novo coronavírus, mas praticamente todo o planeta se viu diante de uma nova realidade, digna de roteiros antes apenas pensados em filmes ou livros de ficção científica. Mas, agora, a pandemia é real e tivemos que enfrentar com as ferramentas disponíveis.

Desta forma, nosso time da Fundação se desdobrou para repensar como poderíamos sustentar e apoiar cada unidade em suas atividades, lançando novas formas de relacionamento, repensando processos e digitalizando conteúdos e guias pedagógicos no menor espaço de tempo.

As empresas parceiras não ficaram paradas. Reagiram. Agiram. Evoluíram. Em poucas semanas, o que se viu foi uma revolução no Formare, com coordenadores e educadores voluntários reinventando a forma de ensinar e aprender. A digitalização que vínhamos planejando ocorreu muito rapidamente e talvez esta seja a melhor herança destes tempos difíceis.

2020 trouxe sofrimento, dor, mas também nos fez celebrar pequenas conquistas, como o nosso livro de 30 anos de história, a chegada de uma nova empresa na rede, a série de webinars internos, o lançamento do processo seletivo 100% on-line, o início do desenvolvimento de um aplicativo exclusivo para

mentoria de jovens, uma nova fase na comunicação, entre outras ações que realizamos no ano.

2020 foi um ano complicado sim, mas mesmo no meio do caos, todos que se envolveram com o Programa Formare (equipe interna, liderança nas empresas, coordenadores, educadores voluntários, jovens e suas famílias) tiveram oportunidades de ampliar ainda mais sua resiliência, empatia, união e solidariedade. Cicatrizes que mostram nossa evolução como sociedade.



**As empresas  
parceiras não  
ficaram paradas.  
Reagiram. Agiram.  
Evoluíram.**

# NOSSO MANIFESTO





*Falar do Formare é contar milhares de histórias.*

Primeiramente, a história dos jovens que aceitam o convite para transformar suas vidas e de suas famílias por meio da educação, passando a viver uma experiência única dentro das empresas, aprendendo não somente uma profissão, mas o valor do trabalho em time, da superação de barreiras e da possibilidade real de concretizar sonhos.


Também a história dos profissionais que se dedicam voluntariamente ao programa, como coordenadores e educadores, destinando dias, semanas e meses para modificar destinos e criar oportunidades.

Por fim, a história das empresas e de seus líderes, de como negócios são modificados, relações são humanizadas, laços são fortalecidos e sobre como gerar real valor compartilhado com a sociedade.

**Formare: educação profissional para novas histórias**



# QUEM SOMOS



Fundado no Brasil em 1989, o Programa Formare, da Fundação Iochpe, é referência no País como iniciativa que proporciona formação profissional a jovens em situação de vulnerabilidade social e econômica. Seu modelo é hoje adotado por 46 empresas nacionais e multinacionais, de médio e grande portes, que mantêm 63 unidades em 12 estados e 48 municípios, no Brasil e no México.

Reconhecido como uma das primeiras franquias sociais do Brasil, o Programa alia formação social, voluntariado e investimento social privado em um modelo inovador e sintonizado com as transformações do mundo e as demandas do mercado de trabalho.

Desde sua criação, mais de 23 mil jovens já passaram pelos cursos de educação profissional do Formare e 80% deles foram inseridos no mercado de trabalho. Em 2020, mesmo com a pandemia, o Programa impactou 1.053 jovens e envolveu ativamente 2.500 educadores voluntários.

# NOSSO TIME DENTRO DA FUNDAÇÃO IOCHPE



**Adriana Vasone Ferrazoli**  
Supervisora de Expansão e Parcerias



**Ana Carolina da Silva**  
Analista de Projetos



**Andressa Angélica**  
Secretária



**Beth Callia**  
Coordenadora-Geral do Programa Formare



**Cláudio Anjos**  
Diretor Presidente



**Eliane Ferreira**  
Analista de Projetos



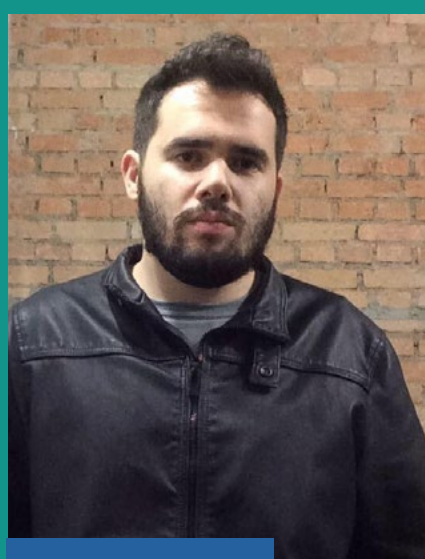
**Inês Mendonça**  
Gestora Administrativo e Financeiro



**José Antonio Küller**  
Coordenador Pedagógico



**Ligia Almeida**  
Supervisora de Projetos



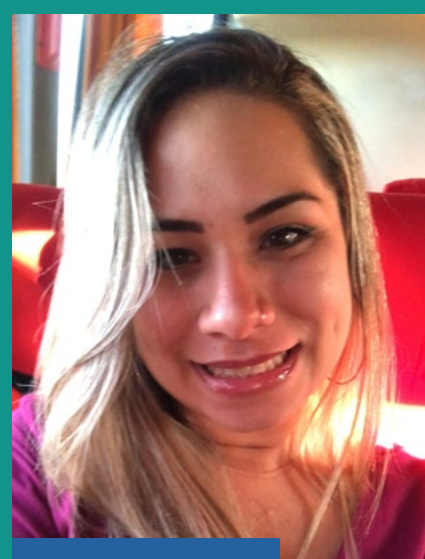
**Luiz Destefano**  
Coordenador Tecnológico



**Mariana Costa**  
Analista de Comunicação



**Nayane Dourado**  
Supervisora de Projetos



**Nayara Filgueiras**  
Assistente Administrativa e Financeira



**Pedro Cunha**  
Coordenador de Inovação e Conteúdo



**Ricardo Castellani**  
Consultor de Comunicação



**Roberto Candido**  
Coordenador Pedagógico da UTFPR



**Socorro Filgueiras**  
Assistente Administrativa e Financeira

# NOSSA REDE FORMARE EM 2020



# NOSSA REDE FORMARE EM 2020

**46** EMPRESAS PARCEIRAS

**63** UNIDADES FORMARE

**2** PAÍSES – BRASIL E MÉXICO

**12** ESTADOS BRASILEIROS E **2** ESTADOS MEXICANOS

**48** MUNICÍPIOS BRASILEIROS E **2** MUNICÍPIOS MEXICANOS

**49** COORDENADORES CAPACITADOS

**26** VISITAS REALIZADAS, ENTRE PRESENCIAIS E VIRTUAIS

**2.500** EDUCADORES VOLUNTÁRIOS ATUANDO

**1.053** JOVENS IMPACTADOS


# COMO PROMOVEMOS TRANSFORMAÇÃO SOCIAL?



O Programa Formare é realizado em parceria com empresas dentro de suas unidades ou à distância, modelo lançado em 2020 durante a pandemia. Os educadores voluntários são os próprios funcionários das organizações, que ensinam os jovens e compartilham seus conhecimentos e experiências.

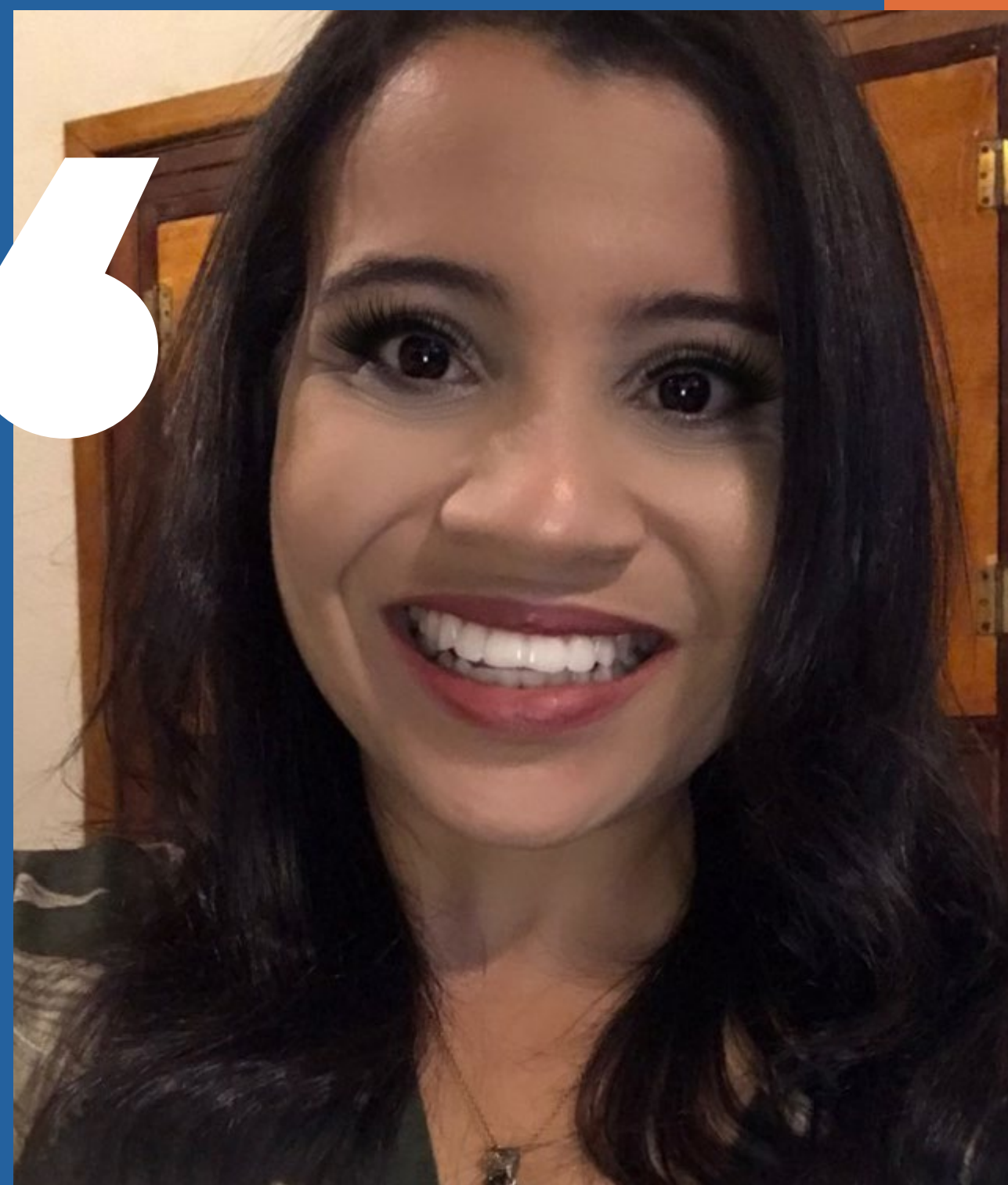
A Fundação lochpe desenvolve toda a parte pedagógica dos cursos, especialmente desenhada para as necessidades do negócio da empresa parceira. Atualmente, existem mais de 100 cursos desenvolvidos para as organizações, atendendo diferentes demandas e necessidades do mercado.

A Fundação também cria e fornece materiais pedagógicos e qualifica os funcionários das empresas para atuação como coordenadores e educadores voluntários. Anualmente, são formadas centenas de pessoas em todo o Brasil, em encontros pessoais e virtuais.



As empresas ficam responsáveis pela gestão do dia a dia do Programa, engajamento dos voluntários e também pela oferta de benefícios aos alunos, como bolsa auxílio, uniforme, materiais escolares, alimentação, seguros de vida, assistência médica e transporte.

O envolvimento de lideranças, voluntários e comunidade resulta em uma fórmula de sucesso que, dentre outros indicadores, mantém um índice de empregabilidade de 80%. Exemplo disso foi uma empresa parceira que, mesmo em um ano de pandemia, contratou 100% dos jovens ao final do Programa.



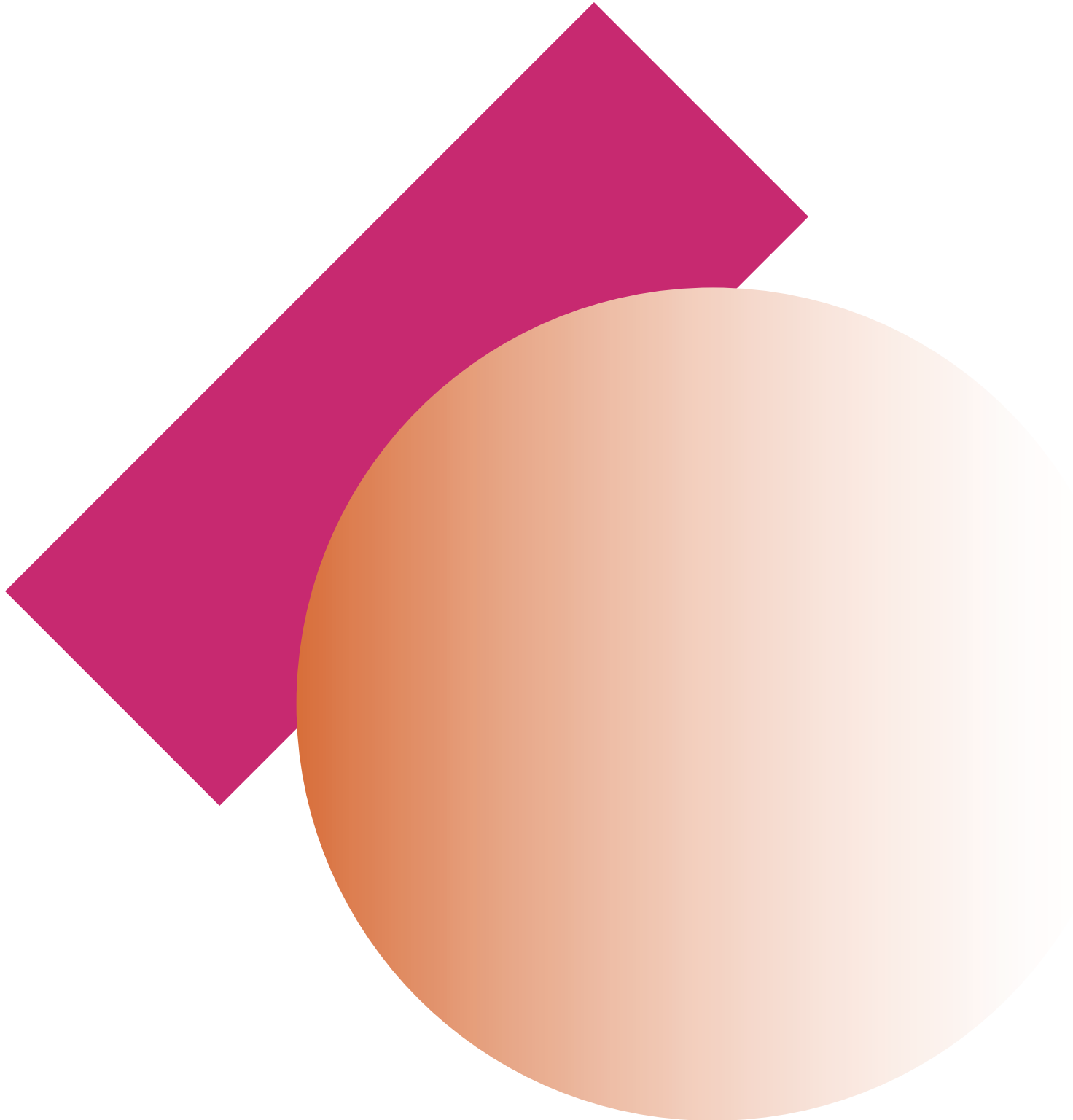
**O que me deixa mais feliz são as conquistas deles no decorrer do curso: quando passam no vestibular, quando conseguem um emprego, quando encontro com eles em reuniões. Isso me deixa ainda mais orgulhosa e com a sensação de dever cumprido, certa de que eles terão um futuro brilhante.**

Francine Pamponet

*Educadora voluntária no Consórcio Modular Resende*

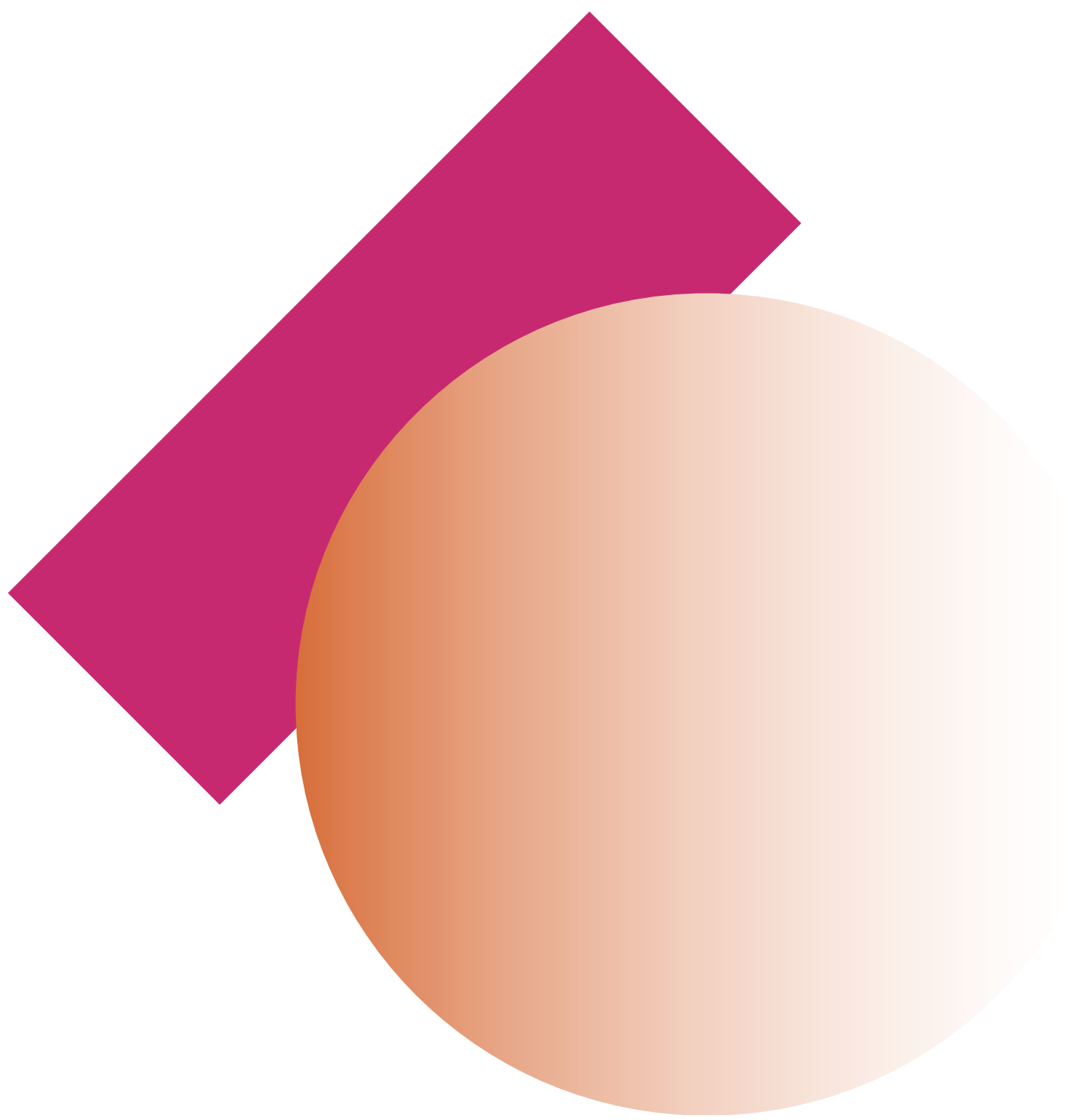


# NOSSOS CURSOS



Os cursos do Programa Formare trabalham com uma estrutura curricular integrada. Ela é composta por uma base instrumental, destinada ao desenvolvimento de competências básicas para o trabalho e para a vida; uma base tecnológica, com foco no desenvolvimento de competências técnicas relacionadas ao exercício de uma atividade específica e, por fim, a base integradora, que permite ao aluno o exercício de todas as competências previstas no perfil de conclusão do curso, aliando atividades práticas e de execução de projetos.

Com duração mínima de 900 horas/aula, os cursos são desenvolvidos pela equipe pedagógica do Formare de acordo com as características de cada empresa e a realidade do mercado de trabalho local. A ideia é que, se o aluno não puder ser admitido pela própria organização parceira no final do curso, ele tenha mais facilidade em conquistar uma vaga, já que terá conhecimentos que a região demanda.




Os cursos são certificados por uma instituição federal de ensino vinculada ao MEC, a UTFPR (Universidade Tecnológica Federal do Paraná), que mantém convênio com a Fundação Iochpe desde 1995.

As aulas acontecem no contraturno escolar e uma das exigências é que o aluno continue seus estudos, desafiando-os a conciliar os dois cursos simultaneamente. Durante a pandemia do novo coronavírus, em 2020, a modalidade à distância foi bastante incentivada, com suporte de sistemas informatizados da Fundação, como ao AVA (Ambiente Virtual de Aprendizagem), mantendo o calendário de aulas e se mostrando uma opção real para coordenadores e educadores das empresas.

# NOVAS UNIDADES E DIGITALIZAÇÃO





Mesmo com todos os desafios impostos pelo cenário da pandemia, tivemos a confirmação da chegada de uma nova empresa parceira à nossa rede em 2020, a LANXESS, empresa alemã líder em produtos químicos especiais. A parceria com a Fundação IoCHPE possibilitará a formação profissional de jovens de baixa renda, a partir de 2021, em sua unidade na cidade de Porto Feliz, interior de São Paulo.

Para oferecer o curso de Operador de Produção da Indústria Química, a LANXESS está capacitando e sensibilizando educadores voluntários, coordenadores e executivos da empresa no Brasil.



**Somos grandes incentivadores da formação profissional e levamos a sério projetos como o Formare, que trazem não só capacitação, autoestima e motivação de jovens para atuação no mercado de trabalho, como desenvolvimento de nossa região.**

Robert Madersdorfer

*Gerente geral da planta Porto Feliz da LANXESS Brasil*

Além disso, a Suzano, uma das mais tradicionais parceiras do Programa, anunciou a abertura de outras duas unidades, já em fase de implementação. No próximo ano, o Formare também estará presente nas cidades de Aracruz (ES) e Três Lagoas (MS).

Durante a pandemia do novo coronavírus, 76% das empresas mantiveram suas turmas em atividades e se adequaram a um ensino digital e híbrido, com aulas via Zoom, Teams, Moodle e Google Meet, e, em algumas empresas, com a prática profissional realizada dentro da fábrica, mas seguindo os protocolos de segurança e distanciamento social. Os 24% que suspenderam as atividades sinalizaram a volta das turmas em 2021.

No início do isolamento social, a Fundação Iochpe fez um levantamento para verificar o que poderia ser feito para apoiar as empresas parceiras a continuar levando o Formare a jovens de todo o Brasil. Com os feedbacks da rede e pesquisas sobre o perfil socioeconômico



do público atendido, foram elaborados os primeiros materiais de apoio a aulas remotas, baseados nos Planos de Ensino de Matemática Aplicada e Comunicação Oral e Escrita. Além disso, a equipe pedagógica do Formare iniciou uma série de webinars sobre questões relacionadas à necessidade de adaptação do Programa diante do cenário atual.

Em setembro, a Fundação realizou um novo estudo para expandir o seu apoio a coordenadores e educadores voluntários do Formare. Com a parceria da pedagoga Suzana Santana, especialista em

Educação Corporativa, foram identificadas novas demandas geradas pela experiência em aulas remotas de cada empresa.

Com base no estudo, a Fundação Iochpe disponibilizou, em outubro, novos materiais de apoio, como manuais de orientações para trabalho on-line de coordenadores, educadores e alunos, FAQs, orientações específicas para situações de aprendizagem de toda a base instrumental.



**Levar as aulas EAD para os alunos de todas as plantas do Brasil é contribuir para o crescimento pessoal e profissional, mesmo com todas essas dificuldades, e fazer tudo isso com amor.**

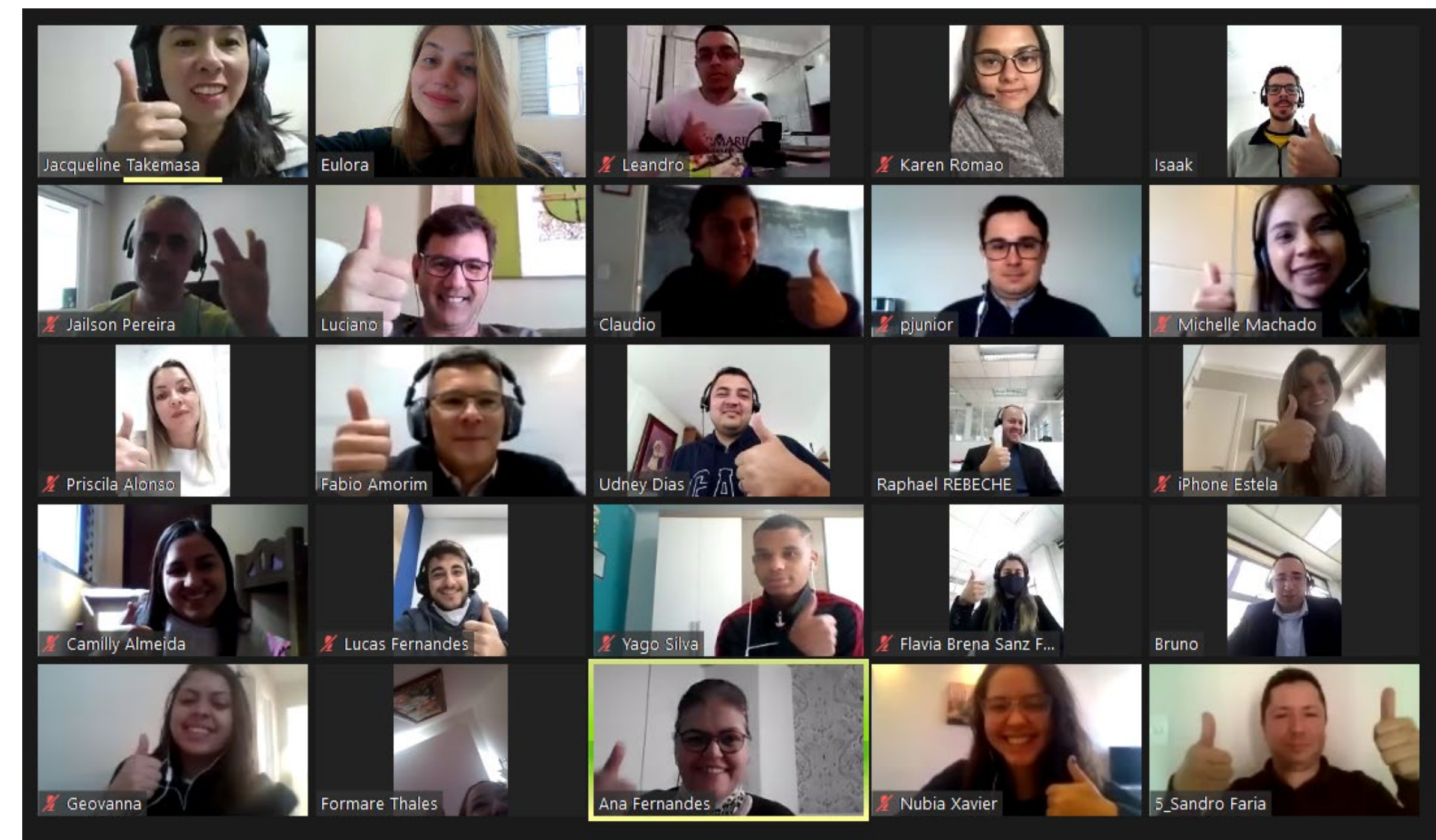
Gabriel Leme  
*Educador voluntário na Eaton*

Além disso, em 2020, a realização dos processos seletivos em formato 100% on-line, também pelo AVA (Ambiente Virtual de Aprendizagem), ganhou força. Foram nove processos ao todo, realizados durante o ano com segurança e efetividade, consolidando mais uma ferramenta digital de relacionamento com a comunidade que continuaremos a aprimorar cada vez mais.

---

**Mais de 4 mil jovens se candidataram nos processos seletivos por meio do AVA**

---



A primeira empresa a adotar um modelo 100% digital de ensino foi a Thales, que ingressou na rede em 2020. Desde o processo seletivo, ao treinamento dos voluntários e às aulas, tudo foi virtual. Um laboratório

que mostrou ser possível a adequação do modelo ao mundo digital em situações como a atual e mesmo no futuro, se as unidades optarem por um sistema híbrido.

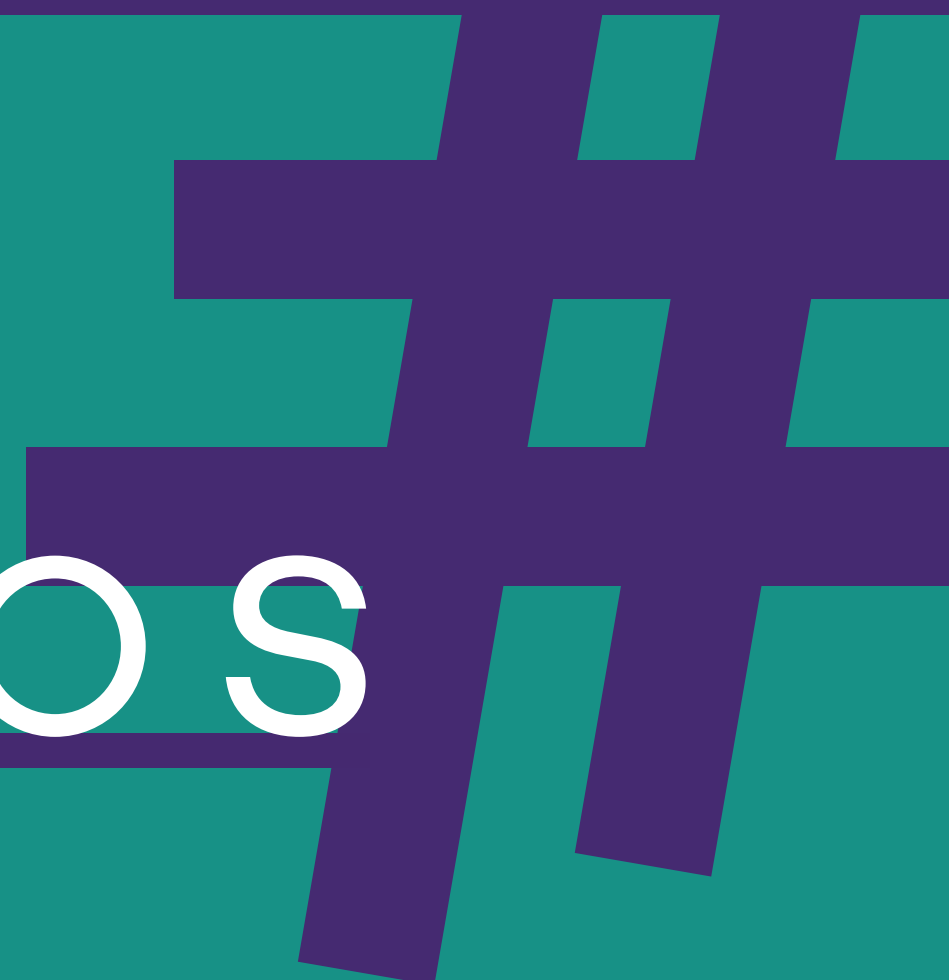
As formaturas também seguiram a mesma tendência e foram realizadas virtualmente. Cada unidade, porém, pensou num formato diferente, indo de cerimônias 100% digitais e outras híbridas transmitidas para parentes e amigos.

Este formato aproximou ainda mais as unidades do Brasil e do México. Com o Programa presente nos dois países, a Maxion realizou cerimônias em San Luis Potosi e Chihuahua que foram acompanhadas ao vivo por lideranças e funcionários das unidades brasileiras da empresa.

O importante foi que se manteve sempre a celebração deste importante momento na vida dos jovens.

O distanciamento social nos obrigou a aprender a conviver de outras formas, e nunca exercitamos tanto nossa criatividade neste sentido. Para manter um canal de relacionamento ainda mais aberto com a Rede Formare, a Fundação Iochpe realizou uma série de *lives* e webinars durante o ano, abordando temáticas pedagógicas e de dia a dia das unidades, levando conhecimento prático para facilitar a gestão das atividades. Além disso, o grupo de WhatsApp com os coordenadores nunca esteve tão ativo, assim como reuniões e encontros virtuais. Tecnologia a serviço da comunicação e da aproximação.

UM VIVA  
AOS NOSSOS  
30 ANOS



Desde a primeira turma, milhares de vidas foram impactadas pelo Programa, incluindo jovens, educadores e empresários parceiros. Por isso, para celebrar todas estas histórias, lançamos em 2020 o livro “30 anos transformando vidas” com depoimentos de ex-alunos e profissionais que passaram pelo Formare.

Na primeira *live* aberta ao público em geral, que realizamos em 10 de dezembro, apresentamos os resultados de 2020 e tivemos a participação do jornalista Rosenildo Ferreira, autor responsável por coletar e eternizar as histórias do Formare, que contou sobre o processo de produção do livro.

O jornalista ouviu mais de 60 pessoas para chegar ao resultado final. Rubia Luz e Vanessa Pereira foram alunas do Programa Formare na GE e Coteminas e estão nas páginas do livro. Hoje, Vanessa é engenheira

ambiental, mestre em engenharia de produção e trabalha como coordenadora do programa 5S na Coteminas.

Rubia é estudante de engenharia de produção e mecânica, e trabalha na GE como analista administrativa. Atualmente, as duas atuam como educadoras voluntárias do Formare: Vanessa ministra as aulas de Criatividade e Inovação, desde 2007, e Rubia de Comunicação, desde 2017.

As ex-alunas relembrou seus sonhos da adolescência e projetaram um futuro daqui 15 anos: continuar compartilhando o conhecimento que adquiriram no Formare e na faculdade e impactar positivamente a vida de outras pessoas.

O livro impresso foi enviado no fim de ano a todas as unidades e a versão digital está disponível para download [clikando aqui](#).



**Na minha vida, o Formare  
foi um divisor de águas.**

Rubia Luz

*Ex-aluna do Programa Formare*



# PARCERIAS, ENCONTROS E REDES



A Fundação Iochpe firmou parcerias institucionais e participou de debates importantes para o futuro da educação profissional no país. Atualmente, é parte do GOYN (Global Opportunity Youth Network), iniciativa global para criar soluções voltadas à inclusão produtiva de jovens em situação de vulnerabilidade social, com o objetivo de impactar 100 mil jovens-potência nos próximos anos na cidade de São Paulo.

No final do ano, iniciou uma parceria com a iniciativa Um Milhão de Oportunidades, que busca auxiliar jovens de 14 a 24 anos, principalmente aqueles em situação de vulnerabilidade social, a encontrarem oportunidades de formação e emprego. Os processos seletivos das 46 empresas parceiras do Formare serão

divulgados na plataforma, como forma de ampliar o alcance das vagas do Programa, envolvendo ainda mais jovens.

A Fundação também apoiou projetos como o Ideathon da Claro Brasil, criado para trazer novas soluções que ajudem na retomada das atividades econômicas, e a divulgação das pesquisas “Juventudes, Educação e Projeto de Vida”, do Plano CDE e Fundação Roberto Marinho, e “O futuro da inclusão produtiva no Brasil: da emergência aos caminhos pós-pandemia”, da Fundação Arymax, B3 Social e Instituto Veredas.



# UM ANO MAIS COMUNICATIVO



Em 2020, também investimos mais em comunicação. Com um time dedicado, focamos mais tempo no relacionamento com a imprensa e na geração de conteúdo para nossos canais nas redes sociais e website. Com isso, tivemos um incremento de seguidores em todos os canais, principalmente no LinkedIn, onde ganhamos quase 1 mil novas conexões somente nesta plataforma de forma orgânica.

Além disso, fomos protagonistas em diversas matérias, em veículos de imprensa de todos os portes, desde regionais a grandes redes, com destaque para matérias sobre empregabilidade e educação profissional na Exame, SP1 (TV Globo), UOL e Estadão.



## ‘Geração crise’: jovens são os que mais sofrem com segunda recessão em cinco anos

Na pandemia, desemprego entre população de 18 a 24 anos passou a ser mais que o dobro da taxa nacional; um mercado de trabalho precário no início de carreira pode comprometer o salário desses profissionais por toda a trajetória, no chamado ‘feito cicatriz’

## ECONOMIA

Jovens são os mais afetados na segunda recessão em 5 anos

Em nosso website, tivemos mais de 50 matérias publicadas, além do lançamento de uma nova newsletter, que mensalmente traz um resumo de tudo o que vem sendo discutido e publicado em todos os nossos canais – se você quiser recebê-la, basta enviar um e-mail para [comunicacao@fiochpe.org.br](mailto:comunicacao@fiochpe.org.br).

Toda esta nova estratégia de comunicação foi tema de uma *live* exclusiva, que reuniu dezenas de coordenadores e comunicadores das unidades da rede, para falar sobre o poder e os benefícios da marca Formare, com palestra de executivas de Comunicação da Santos Brasil, Siemens e Suzano.

# COM OS OLHOS NO FUTURO



2020 também foi o ano de consolidar as bases dos próximos capítulos do Formare. Alguns dos projetos de expansão do Programa começaram a ganhar corpo e sair do papel para, em 2021, serem lançados, como uma parceria inédita com o JP Morgan para um programa digital de mentoria e criação de trilhas de formação profissional, com a participação da Aliança Navegação. Também iniciamos a produção de materiais de apoio pedagógico específicos para o desenvolvimento de competências ligadas à transformação digital das empresas, como integração de sistemas, robôs autônomos e computação em nuvem.

Nosso objetivo é abrir oportunidades para a construção de projetos de vida e proporcionar educação de qualidade, alinhada às novas demandas do mercado, a cada vez mais jovens, usando mais as ferramentas digitais que temos à disposição. Isso tudo sem abandonar o modelo tradicional vencedor que nos trouxe até aqui. Queremos somar propostas e formatos para oferecer possibilidades que agreguem caminhos e soluções a jovens, empresas e voluntários. Aguardem boas surpresas em breve.

FUNDAÇÃO  
IOCHPE

FORMARE

[formare.org.br](http://formare.org.br)

[contato@formare.org.br](mailto:contato@formare.org.br) | [comunicacao@fiochpe.org.br](mailto:comunicacao@fiochpe.org.br)

+55 (11) 3103-8088

---

 /formare.fundacaoiochpe

 /formare\_fundacao\_iochpe

 /funda-o-iochpe

---

Data de publicação: março de 2021